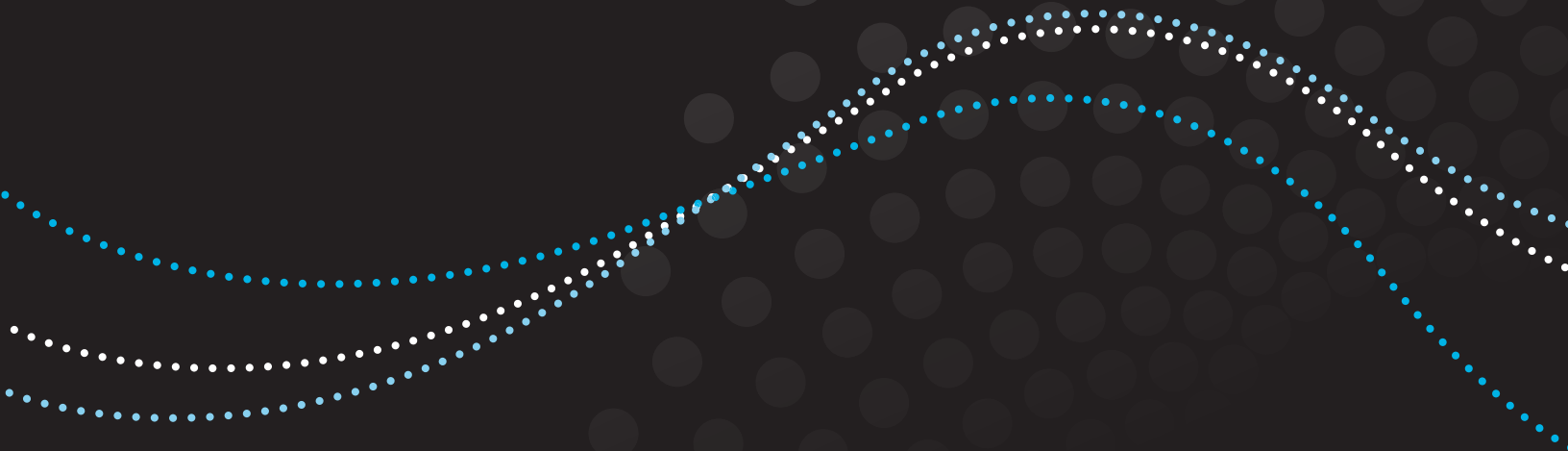




MANUAL DEL PROPIETARIO



Instrucciones importantes de seguridad



ESTE SÍMBOLO SIGNIFICA 'PRECAUCIÓN'. Cuando utilice un aparato eléctrico, siempre debe seguir precauciones de seguridad básicas, incluidas las siguientes:




ESTE SÍMBOLO SIGNIFICA 'LEA TODAS LAS INSTRUCCIONES ANTES DE USAR ESTA UNIDAD'.

IPX4

IPX4 ES EL GRADO DE PROTECCIÓN CONTRA EL INGRESO DE AGUA.

ADVERTENCIA:

1. Use el Rainbow y sus conexiones y accesorios solamente como se describe en este manual. Use solo accesorios recomendados por el fabricante.
2. Para reducir el riesgo de descarga eléctrica, use solo en interiores.
3. No aspire nada que esté ardiendo o echando humo, como cigarrillos, cerillas o cenizas calientes. No lo use para aspirar líquidos inflamables o combustibles, como gasolina, ni lo use en áreas donde estos puedan estar presentes.
4. Al usar el Rainbow como aspiradora, no lo deje desatendido cuando esté enchufado. Desenchufe de la toma de alimentación cuando no esté en uso. Para reducir el riesgo de lesiones con las partes móviles, desenchufe antes de limpiar, realizar tareas de mantenimiento o servicio, o al conectar otros accesorios de Rainbow.
5. Apague el Rainbow antes de desenchufar de la toma de alimentación.
6. No lo desenchufe tirando del cable. Para desenchufarlo, sostenga el enchufe, no el cable.
7. No manipule el Rainbow ni el enchufe con las manos húmedas o mojadas.
8. No utilice el cable para tirar del aparato o desplazarlo, no use el cable como mango, no cierre la puerta sobre el cable ni tire del cable sobre bordes afilados. No pase el Rainbow sobre el cable. Mantenga el cable alejado de las superficies calientes.
9. No lo use con el cable o el enchufe dañado. Si el cable de corriente está dañado, debe ser reemplazado por el fabricante, su agente de servicio o persona con cualificaciones similares a fin de evitar un peligro. Si el aparato no funciona correctamente, si se ha caído, dañado, dejado al aire libre o si se ha caído en el agua, devuélvalo a un centro de servicio técnico.
10. No inserte ningún objeto en las aberturas de la unidad Rainbow. No use la unidad si tiene alguna abertura bloqueada; mantenga las aberturas libres de polvo, pelusa, pelo y cualquier otro material que pueda reducir el flujo de aire.
11. Mantenga el pelo, la ropa holgada, los dedos y todas las partes del cuerpo alejadas de las aberturas y partes móviles.
12. Tenga precaución adicional al limpiar en una escalera.
13. No sumerja el Rainbow ni la manguera en agua u otros líquidos durante el uso o la limpieza. Para reducir el riesgo de descarga eléctrica, no use ninguna boquilla motorizada en superficies húmedas: use solo sobre alfombras humedecidas mediante el proceso normal aprobado de limpieza.
14. Para reducir el riesgo de incendio y descarga eléctrica debido a daños en los componentes internos, use solo los productos de limpieza Rainbow destinados para usar con este aparato.
15. La manguera contiene los cables y conexiones eléctricas. Para reducir el riesgo de descarga eléctrica, no la use si está dañada, cortada o perforada. Evite aspirar objetos punzantes. A fin de reducir el riesgo de descarga eléctrica, no use ni intente reparar una manguera usada ni use otro tipo de manguera como reemplazo. La reparación de la manguera eléctrica de recolección húmeda requiere extremo cuidado y conocimiento de su construcción. La reparación de la manguera eléctrica de recolección húmeda solo debe ser realizada por personal de servicio cualificado.
16. La manguera debe ser examinada periódicamente para detectar deterioro visible, como abrasiones, fisuras, derrames y otro desgaste o daño.
17. La manguera debe ser utilizada solo para aplicaciones de limpieza de mangueras domésticas en interiores usando solo las soluciones de limpieza recomendadas por el fabricante.

18. El Rainbow utiliza doble aislamiento. Un aparato de doble aislamiento está marcado con una o más de las leyendas siguientes: Las palabras “DOBLE AISLAMIENTO”  o “DOBLEMENTE AISLADO” o el símbolo de doble aislamiento (cuadrado dentro de un cuadrado). En un aparato con doble aislamiento, se incluyen dos sistemas de aislamiento en lugar de la conexión a tierra. No se incluye ningún mecanismo de conexión a tierra en un aparato de doble aislamiento, ni se debe agregar un medio de conexión a tierra al aparato. La reparación de un aparato de doble aislamiento requiere extremo cuidado y conocimiento del sistema y solo debe ser realizada por personal cualificado. Las piezas de repuesto en un aparato de doble aislamiento deben ser idénticas a las piezas que se reemplazan.
19. Siempre apague el Rainbow antes de conectar o desconectar la manguera o un accesorio motorizado.
20. No lo use sin los filtros colocados.
21. El Rainbow está equipado con un interruptor de interbloqueo colocado en el área de amortiguación del recipiente de agua que impide que el aparato funcione si el recipiente de agua no está correctamente instalado y sujeto. No evite ni anule el sistema de interbloqueo.
22. No enchufe el Rainbow en un enchufe de una luminaria incandescente ni lo use con un cable de extensión. No lo use con transformadores portátiles ni convertidores de voltaje. No lo use para recoger líquidos inflamables o combustibles, como gasolina, ni lo use en áreas donde estos puedan estar presentes.
23. Si el enchufe aún no se puede colocar en el receptáculo, contacte a un electricista cualificado para instalar la toma de alimentación apropiada. No cambie el enchufe de ninguna forma.
24. El Rainbow puede ser utilizado por niños mayores de 8 años y por personas con capacidades físicas, sensoriales o mentales reducidas o sin experiencia y conocimiento si reciben supervisión o instrucciones para usar el Rainbow de forma segura y si comprenden los peligros involucrados. Los niños deben recibir supervisión para garantizar que no jueguen con el Rainbow. La limpieza y mantenimiento del usuario no debe ser realizada por niños sin supervisión.

Mantenimiento de aparatos con doble aislamiento

En un aparato con doble aislamiento se incluyen dos sistemas de aislamiento en lugar de la conexión a tierra. No se incluye ningún medio de conexión a tierra en un aparato de doble aislamiento, ni se debe añadir un medio de conexión a tierra al aparato. La reparación de un aparato de doble aislamiento requiere extremo cuidado y conocimiento del sistema y solo debe ser realizada por personal cualificado de Rainbow. Las piezas de repuesto en un aparato de doble aislamiento deben ser idénticas a las piezas que se reemplazan. Un aparato con doble aislamiento está marcado con las palabras “DOBLE AISLAMIENTO” o “DOBLEMENTE AISLADO”. El símbolo (cuadrado dentro de un cuadrado) también puede aparecer en el aparato. Las tareas de mantenimiento fuera de la limpieza deben ser realizadas por un distribuidor o servicio técnico autorizado de Rainbow.



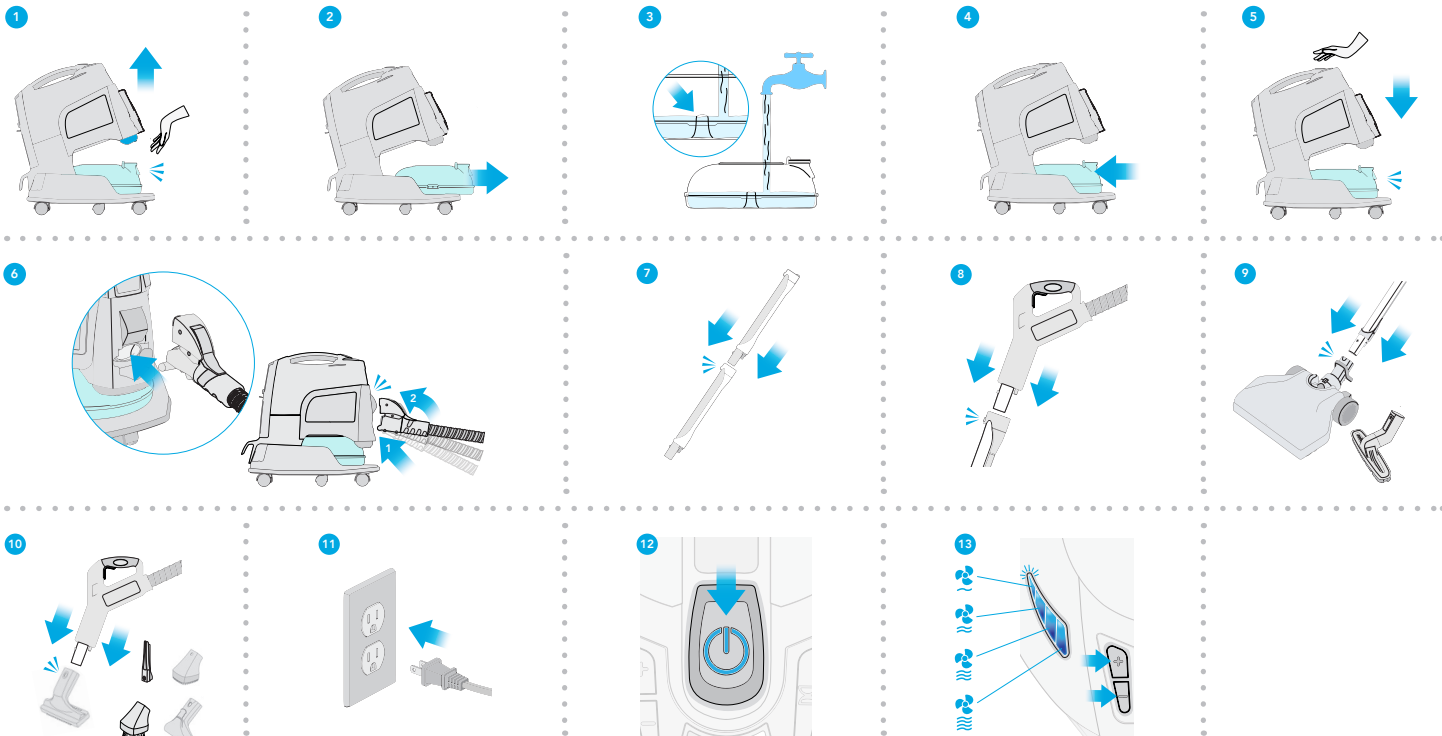
**CONSERVE ESTAS
INSTRUCCIONES**

**EL RAINBOW ESTÁ DESTINADO SOLO PARA USO DOMÉSTICO
USE EL RAINBOW SOLO CONFORME A LAS INSTRUCCIONES EN ESTE MANUAL DEL PROPIETARIO.**

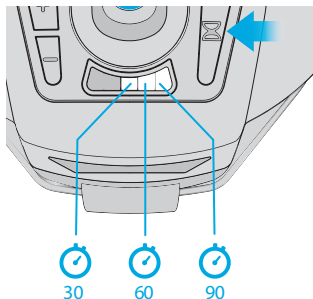
Guía de inicio rápido

En apenas unos pocos pasos, tendrá su Rainbow ensamblado y listo para empezar a limpiar.

Visite rainbowsystem.com para ver tutoriales en vídeo.



Modo de limpieza de aire



Temporizador del limpiador de aire

Presione el botón ⌚ del temporizador para seleccionar el ajuste del limpiador de aire de 30, 60 o 90 minutos.

Presione el botón ⌚ del temporizador una vez más para apagar el modo del temporizador.



Independently Tested.
Consumer Trusted.

El sistema de limpieza Rainbow® proporciona **limpieza certificada de aire** para el ambiente de su hogar. La Association of Home Appliance Manufacturers (AHAM) certifica que Rainbow es un limpiador de aire comprobado destinado a reducir los contaminantes en el aire que contribuyen a una calidad deficiente del aire en el interior.

Para obtener aire fresco lavado con agua...

¡El Rainbow no solo limpia los suelos y muebles, también limpia el aire! Simplemente agregue agua al recipiente. Coloque el Rainbow en el centro de la sala y opere en modo de baja velocidad. El Rainbow eliminará los olores intensos, el polvo transportado en el aire y otras partículas del aire, atrapándolas en el agua.

Para desodorizar...

Use la Solución de Aire Fresco Rainbow*. Antes de usar el Rainbow, simplemente agregue una tapa de la Solución de Aire Fresco Rainbow al agua del recipiente. El aire que sale del Rainbow circulará rápidamente y refrescará el ambiente de todo el área mientras usted limpia, neutralizando numerosos olores domésticos desagradables.

Para aromatizar...

Use las fragancias Rainbow*. Agregue unas gotas de cualquier fragancia Rainbow al agua en el recipiente. Coloque el Rainbow en el centro de la sala y opere en modo de baja velocidad. En unos pocos minutos, una fragancia agradable inundará su hogar.

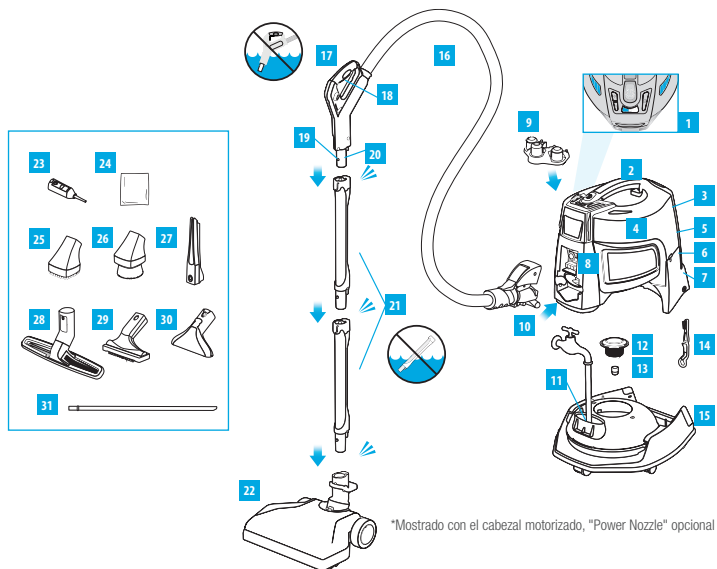
*Disponible como consumible opcional. Para obtener más información, contacte con un distribuidor autorizado de Rainbow.



La Rainbow® SRX™ está certificada como **asthma & allergy friendly®** por la Fundación de Asma y Alergia de Estados Unidos*.

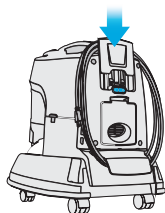
*La marca certificada de asthma & allergy friendly® es una marca registrada por la Fundación de Asma y Alergia de Estados Unidos y por las Normas de Alergia LTD.

Conozca su Rainbow®



*Mostrado con el cabezal motorizado, "Power Nozzle" opcional

- | | |
|-----------------------------------|--|
| 1. Panel de control | 18. Gatillo de la empuñadura |
| 2. Asa | 19. Liberación de la empuñadura |
| 3. Compartimiento para el cable | 20. Tubo de la empuñadura |
| 4. Unidad eléctrica o Motor | 21. Tubos rectos |
| 5. Placa de ventilación de salida | 22. Cabezal motorizado "Power Nozzle"* |
| 6. Abertura de salida de aire | 23. Accesorio para espacios reducidos y accesorio inflador |
| 7. Neutralizador HEPA | 24. Bolsa aerofresh |
| 8. Abertura de entrada de aire | 25. Accesorio para mascotas |
| 9. Porta accesorios | 26. Cepillo para el polvo |
| 10. Botón de liberación vertical | 27. Accesorio esquinero |
| 11. Recipiente de agua | 28. Cepillo para suelos y paredes |
| 12. Separador | 29. Accesorio para tapicería |
| 13. Tuerca del separador | 30. Cabezal extractor de líquidos |
| 14. Cepillo/Llave del separador | 31. Varilla serpentín |
| 15. Soporte rodante | |
| 16. Manguera eléctrica | |
| 17. Empuñadura de la manguera | |



Almacenamiento del cable de alimentación

Presione el botón azul para subir el soporte deslizante para el cable. Enrolle el cable como se muestra en la imagen. Para soltar el cable, presione el soporte deslizante hacia abajo.

Para comprar accesorios o piezas de repuesto, contacte con un distribuidor autorizado de Rainbow.

Una solución completa de limpieza para el hogar

La amplia variedad de herramientas de limpieza de Rainbow proporciona la potencia y la versatilidad de limpiar prácticamente todo en su hogar.

ACCESORIO	Muebles	Entre cojines	Tratamientos de ventanas	Escaleras	Suelos sin recubrimiento	Suelos con moqueta y alfombras	Paredes	Espacios difíciles de alcanzar	Derrames y manchas	Mascotas
Cepillo para el polvo	✓		✓							
Accesorio para tapicería	✓		✓	✓		✓				
Accesorio esquinero	✓	✓		✓				✓		
Cepillo para suelos y paredes				✓	✓		✓			
Accesorio Inflador/limpiador espacios reducidos		✓						✓		
Cabezal extractor de líquidos						✓			✓	
Accesorio para mascotas										✓

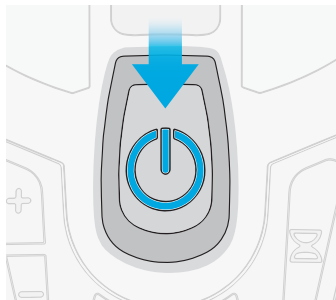


⚠ ADVERTENCIA: La manguera contiene los cables y conexiones eléctricas. Para reducir el riesgo de descarga eléctrica, NO lo sumerja. No use ni repare una manguera dañada. Use solo en alfombra humedecida por el proceso de limpieza.

⚠ PRECAUCIÓN: Siempre limpie los accesorios antes de usar en la tela. Para evitar abrasiones en superficies delicadas, mantenga limpias las cerdas de los cepillos y accesorios.

⚠ PRECAUCIÓN: No use accesorios para limpiar televisores de pantalla plana ni pantallas de ordenadores.

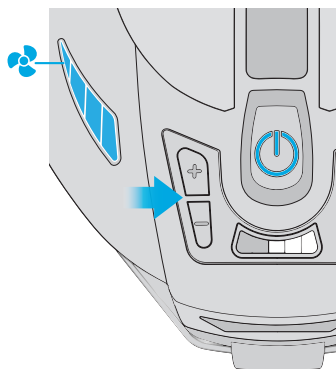
El poder y el control en la palma de su mano



Interruptor de encendido

Para encender la unidad, presione el botón principal de encendido. El Rainbow siempre arrancará en alta velocidad.

Para apagar la unidad, presione el botón principal de encendido.

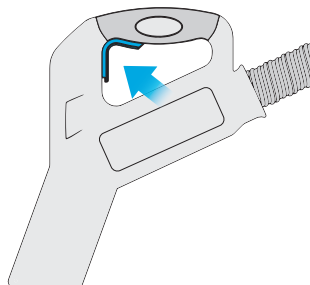
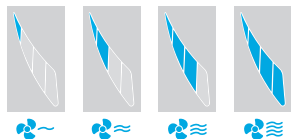


Control de flujo de aire de 4 niveles

- +** Presione para aumentar la velocidad del ventilador
- Presione para reducir la velocidad del ventilador

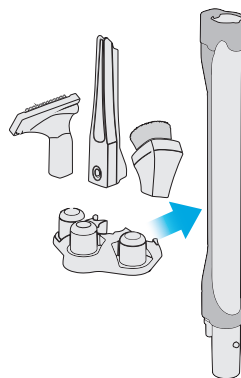
Luces indicadoras del flujo de aire

Niveles de velocidad del ventilador:



Gatillo de la empuñadura

Presione el gatillo para activar la manguera eléctrica al usar el Power Nozzle, RainbowMate, RainJet, MiniJet o AquaMate accesorios opcionales.

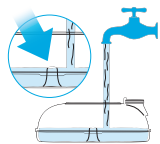


Porta accesorios

Lleve sus accesorios más utilizados de una sala a otra con el porta accesorios integrado mientras limpia. Sujételo al frente del Rainbow deslizándolo sobre el frente de la carcasa en las ranuras ubicadas a cada lado. Presione hacia abajo para bloquear en su lugar. Los accesorios se almacenan deslizándolos sobre los postes del porta accesorios. El porta accesorios también puede conectarse al tubo.

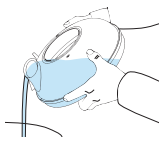
Uso y cuidado apropiado

Seguir algunos consejos básicos de mantenimiento ayudará a proporcionarle años de funcionamiento sin problemas con su Sistema de limpieza Rainbow. Omitir todas o parte de estas instrucciones también puede ocasionar una reducción en la eficiencia de limpieza y gastos potencialmente innecesarios de funcionamiento.



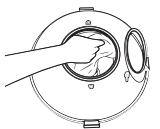
Cambie el agua cuando esté sucia...

No limpie demasiado tiempo con la misma recarga de agua. Compruebe el agua durante la limpieza, y si el agua está demasiado densa con pelusa y suciedad, vacíe el recipiente de agua y agregue agua limpia y fresca. **Para un nivel correcto de agua, llene hasta el borde del poste en el centro del recipiente de agua.**

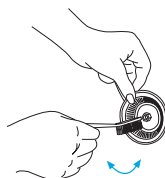


Siempre vacíe y limpie el recipiente...

Inmediatamente después de usar el Rainbow, retire el recipiente de agua y vierta el agua sucia por la abertura entrada de aire. Las partículas más pesadas se asentarán en la parte inferior del recipiente a medida que se vierte el agua. Una vez que se vierte el agua, retire la suciedad más pesada restante y deseche. Luego lave el recipiente con agua y jabón. Enjuague y deje secar bien. Si el recipiente de agua se almacena en la unidad Rainbow, debe dejarse en la posición 'abierto' para que las partes se sequen bien.



⚠ PRECAUCIÓN: Siempre retire, vacíe y lave el recipiente de agua al terminar el trabajo de limpieza. Esto ayuda a evitar los olores, el crecimiento de gérmenes y bacterias y el desarrollo de agua sedimentada en el recipiente. Solo lavar a mano. No apto para lavavajillas.



Limpie el separador...

Para un mejor funcionamiento, retire y limpie el separador con frecuencia. De ser necesario, use el cepillo/llave del separador provisto con el Rainbow para aflojar la tuerca. Limpie el separador por dentro y por fuera con agua y jabón usando el cepillo separador. Antes de re-instalar el separador, limpie y seque la goma y la zona de la goma. Use la llave para asegurar la tuerca sin forzar el separador en el eje roscado.

⚠ ADVERTENCIA: Siempre re-instale el separador inmediatamente después de limpiarlo y secarlo (use cepillo/llave para asegurarlo). No haga funcionar el Rainbow sin que el separador esté bien instalado.



Cómo limpiar una obstrucción en la manguera...

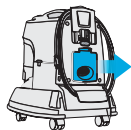
Si observa una reducción en el flujo de aire al usar la manguera, esta puede estar obstruida. **Para eliminar la obstrucción, apague el Rainbow y desconéctelo de la fuente de alimentación.** Luego, retire la placa ventilación de salida de la parte posterior del Rainbow. Conecte la manguera a la abertura de salida de aire, asegurándose de que se bloquee firmemente en su lugar. Coloque el tubo de la empuñadura de la manguera en la abertura de entrada de aire en el frente del Rainbow. Encienda el Rainbow y agite la manguera. La suciedad atascada en la manguera quedará atrapada en el recipiente de agua del Rainbow.

Máximo de 60 segundos en esta configuración.

Uso y cuidado apropiado

⚠ PRECAUCIÓN: Siempre limpie los accesorios antes de usar en la tela. Para evitar abrasiones en superficies delicadas, mantenga limpias las cerdas de los cepillos y accesorios.

⚠ PRECAUCIÓN: No use accesorios para limpiar televisores de pantalla plana ni pantallas de ordenadores.



Para inflar o soplar aire...

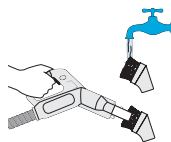
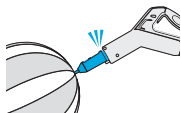
Use el accesorio para inflar. El accesorio del Rainbow funciona de manera ideal para inflar rápidamente colchones de aire, pelotas de playa y otros juguetes inflables.



⚠ ADVERTENCIA: Asegúrese de que el accesorio inflador esté correctamente colocado en el tubo de la manguera. De lo contrario, podría salir expulsado al funcionar el Rainbow.

INSTRUCCIONES:

1. Retire el panel de salida trasero del Rainbow.
2. Conecte la manguera del Rainbow a la abertura de la salida trasera.
3. Conecte el accesorio para inflar en el tubo de la empuñadura de la manguera.
4. Con cuidado inserte la boquilla del inflador en la válvula del objeto a inflar.
5. Encienda el Rainbow en la posición de ALTA VELOCIDAD.



Limpieza de los accesorios...

El cepillo para el polvo, el cepillo para barrer y el accesorio para tapicería se pueden limpiar con el extremo abierto de la manguera mientras el Rainbow está funcionando; o puede retirar el accesorio y limpiarlo en agua tibia con jabón. Deje secar antes de volver a colocar. Si las cerdas se gastan o se dañan, contacte con el distribuidor autorizado de Rainbow para obtener un repuesto.

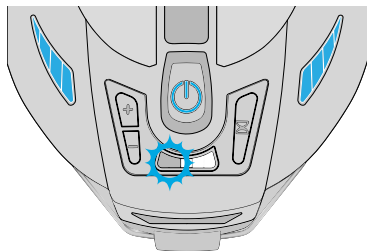


Bolsa Aerofresh

Esta práctica bolsa de plástico elimina el aire rancio y polvoriento de cojines y almohadas, y tiene un tamaño adecuado incluso para los cojines de mayor tamaño. Comience por colocar un cojín en la bolsa. Con el accesorio para tapicería colocado en el extremo del tubo de la empuñadura de la manguera, sostenga la bolsa para cojines firmemente en su lugar alrededor del tubo, encienda el Rainbow y vea cómo se extrae el aire viciado y polvoriento. Sin soltar la bolsa del tubo, desconecte la manguera del frente del Rainbow y conecte a la abertura de salida de aire del Rainbow. Su cojín ahora es "inflado" con aire limpio lavado con agua.

Guía para la resolución de problemas

Su Rainbow® está equipado con funciones para detectar y alertar al usuario sobre condiciones anormales. Las luces rojas indicadoras de falla ubicadas a la izquierda de las luces del temporizador emitirán una luz constante por varios segundos o harán intermitencia, en función del sistema afectado.



Una **LUZ PARPADEANTE** indica un problema en la manguera o en los accesorios motorizados.

Una luz sólida por varios segundos indica un problema con la unidad del contenedor principal.

CÓDIGO DE LA LUZ INDICADORA	CAUSA POTENCIAL	ACCIÓN CORRECTIVA
Luz parpadeante	El rodillo del cepillo del Power Nozzle está obstruido.	Apague la unidad/desenchufe la unidad. Elimine la suciedad del rodillo del cepillo del Power Nozzle. Reanude el funcionamiento normal.
	Las conexiones eléctricas están mojadas.	Apague la unidad/desenchufe la unidad. Seque las conexiones eléctricas. Reanude el funcionamiento normal.
Luz sólida por varios segundos	El recipiente de agua está desbordado.	Apague la unidad/desenchufe la unidad. Retire el recipiente de agua. Verifique que el nivel de agua esté al nivel del poste redondeado del centro interno del recipiente.
	La temperatura de funcionamiento del motor es alta.	Apague la unidad/desenchufe la unidad. Deje enfriar durante 5 minutos. Compruebe obstrucciones en la manguera, el neutralizador HEPA o el Power Nozzle.
	El motor no puede girar debido a la suciedad entre la carcasa del motor y el separador.	Limpe alrededor del separador.

**Si la medida correctiva no soluciona el problema,
contacte con un distribuidor o servicio técnico autorizado de Rainbow®.**

Guía para la resolución de problemas

Este aparato Rainbow ha sido cuidadosamente probado e inspeccionado. Si surge un problema menor, los siguientes procedimientos para la resolución de problemas pueden ayudar a identificar y corregirlo. Si no puede resolver el problema, contacte con un distribuidor autorizado de Rainbow para obtener asistencia técnica. Los procedimientos de asistencia que no figuren a continuación deben ser realizados por un distribuidor o servicio técnico autorizado de Rainbow.

⚠ ADVERTENCIA: Desconecte el suministro eléctrico antes de realizar tareas de mantenimiento en la unidad. De lo contrario, puede producirse una descarga eléctrica o lesiones personales.

PROBLEMA	CAUSA POSIBLE	SOLUCIÓN POSIBLE
El motor del Rainbow no funciona	Rainbow no sujeto correctamente al recipiente de agua	Verifique que el Rainbow esté correctamente asentado y sujeto al recipiente de agua
	No enchufado correctamente	Enchufe la unidad firmemente o pruebe con otra toma de alimentación
	Ha finalizado el modo del temporizador (las tres luces del temporizador parpadean).	Apague la unidad con el interruptor de encendido principal.
	Ninguna de las opciones anteriores	Contacte con un distribuidor o servicio técnico autorizado de Rainbow
Flujo de aire notablemente reducido	Obstrucción en la manguera, tubo, accesorio o Power Nozzle.	Elimine la obstrucción del área taponada.
	El neutralizador HEPA necesita asistencia o reemplazo	Retire el neutralizador HEPA y limpie o reemplace
	Rainbow funciona a baja velocidad	Aumente el flujo de aire con el control de flujo de aire de 4 niveles
	El separador está tapado o sucio	Retire el separador y limpie (vea la página 8)
La unidad expulsa polvo	Bajo nivel de agua en el recipiente	Llene el recipiente de agua al nivel correcto
	Agua excesivamente sucia en el recipiente	Reemplace por agua limpia.
	Orificio en el neutralizador HEPA	Contacte con un distribuidor o servicio técnico autorizado de Rainbow
Espuma densa en el recipiente de agua	Contaminante jabonoso en el recipiente de agua	Reemplace por agua limpia.

Guía para la resolución de problemas

PROBLEMA	CAUSA POSIBLE	SOLUCIÓN POSIBLE
La unidad despidе olor a humedad	Alto nivel de agua en el recipiente	Vacіe el recipiente de agua y rellene al nivel correcto
	Recipiente de agua sucio guardado después de usar	Limpіe el recipiente y use la solución de Aire Fresco Rainbow al limpiar
	Separador tapado o sucio	Retire el separador y limpie (vea la página 8)
	Humedezca el neutralizador HEPA	Retire el neutralizador HEPA y limpie o reemplace
	Rainbow almacenado con el recipiente de agua	No almacene el Rainbow con el recipiente de agua
Tono, ruido o vibración inusual	Separador obstruido o sucio	Retire el separador y limpie
	El nivel de agua se encuentra por encima del poste central del recipiente de agua	Vacіe el recipiente de agua y rellene al nivel correcto

Número de Atención al Cliente

Como parte del programa de Atención al Cliente de Rexair, cada Rainbow y Power Nozzle reciben un número de serie de Atención al Cliente solo después de pasar las pruebas de garantía del control de calidad. Este número de serie proporciona:

- ✓ Identificación de propiedad para usted
- ✓ Identificación de la garantía para su distribuidor
- ✓ Garantía de pasar las pruebas de control de calidad
- ✓ Garantía de condición "nueva de fábrica"

Para referencia futura, registre el número de serie en el espacio que se proporciona a continuación. Ningún Rainbow o Power Nozzle auténtico y nuevo se debe vender sin este número. Si falta el número de serie, Rexair no respalda el origen, la antigüedad o la condición de la unidad. Si no puede ubicar el número de serie en su Rainbow o Power Nozzle, contacte al Departamento de Atención al Cliente de Rexair.

NÚMERO DE SERIE DE RAINBOW

Modelo: RHCS2019 [SRX]



SU DISTRIBUIDOR AUTORIZADO DE RAINBOW

NOMBRE	 <p>Contacte con su Distribuidor local autorizado de Rainbow para obtener asesoría sobre el cuidado de su Rainbow, la cobertura de la garantía, las piezas de repuesto e información de servicio.</p>
DIRECCIÓN	
CIUDAD/ESTADO/C. POSTAL	
TELÉFONO	
CORREO ELECTRÓNICO	

Aviso al comprador

Rexair vende el Rainbow a sus distribuidores independientes autorizados de Rainbow para la reventa por tales distribuidores y sus agentes exclusivamente a través de demostraciones en el hogar a los usuarios-propietarios finales.

Cuando compra un Rainbow, está comprando muchos años de desarrollo del producto, mejora continua e iniciativa. Además, su Rainbow cuenta con el respaldo de Rexair LLC y su distribuidor local independiente autorizado de Rainbow. Rexair respalda a sus distribuidores autorizados y solo puede ofrecer asistencia a los clientes que han realizado su compra a través de los canales autorizados.



Rexair se enorgullece de ser miembro de la Asociación de Venta Directa (Direct Selling Association) y cumple con su Código de Ética.



2600 W. Big Beaver Road
Suite 555
Troy, Michigan 48084
United States of America
(248) 643-7222
rainbowsystem.com

Garantía limitada

Rexair proporciona a sus distribuidores independientes autorizados de Rainbow, y solo a ellos, una garantía escrita de cuatro (4) años por el Sistema de Limpieza Rainbow y los accesorios conectados y una garantía de diez (10) años sobre el motor/módulo electrónico de la aspiradora. Las piezas de repuesto pueden ser nuevas o remanufacturadas, provistas a exclusivo criterio de Rexair. Estas garantías no cubren el desgaste normal derivado del uso de los productos. Aunque Rexair, como fabricante, no trata directamente con el consumidor ni le proporciona una garantía escrita, la ley impone ciertas responsabilidades a todos los fabricantes de productos del consumidor. Los productos no deben ser defectuosos y deben ser generalmente adecuados para sus usos indicados. Estas garantías implícitas de comerciabilidad e idoneidad son respetadas por Rexair. Asimismo, Rexair requiere que cada distribuidor autorizado transfiera al consumidor, mediante la propia garantía escrita del distribuidor autorizado, el beneficio de la garantía de Rexair a tal distribuidor.

El fabricante, Rexair, cuenta con una larga tradición de vender un producto superior mediante distribuidores autorizados independientes durante más de 80 años, y se compromete a proporcionar servicio y asistencia a los propietarios de Rainbow.

Rexair vende el Sistema de Limpieza Rainbow solo a distribuidores autorizados independientes con experiencia en ventas directas en el hogar. Estos distribuidores autorizados asumen la responsabilidad de la distribución y servicio legítimo del Sistema de Limpieza Rainbow directamente a través de sus propios agentes, o indirectamente a través de subdistribuidores independientes y sus agentes.

Rexair no tiene acuerdos ni una relación legal con los revendedores independientes que compran los productos directa o indirectamente de un distribuidor autorizado, y solo puede intentar corregir las reclamaciones del cliente sobre tales revendedores actuando a través del distribuidor autorizado responsable. La política anunciada de Rexair es responsabilizar a cada distribuidor autorizado a atender las reclamaciones de los miembros del público comprador en relación con las ventas o el servicio de cualquiera de estos revendedores independientes.

Rexair asimismo exige que cada distribuidor autorizado proporcione asistencia inmediata y profesional a través de sus propios Servicios Técnicos o a través de Servicios Técnicos independientes responsables en las comunidades donde vende los productos de Rexair a través de sus subdistribuidores y agentes independientes.

No pierda el nombre y dirección del agente o distribuidor a quien le compró el Sistema de Limpieza Rainbow. Contáctelo para obtener asesoramiento sobre el cuidado de su Rainbow, cobertura de la garantía, asistencia y el servicio técnico más cercano. Si no puede contactarlo, o si cree que no ha recibido la asistencia apropiada del distribuidor autorizado, puede contactar con el departamento de Atención al Cliente de Rexair para obtener asistencia. Le proporcionará el nombre, dirección y número de teléfono de un distribuidor autorizado en su área.

© 2023 Rexair LLC. Todos los derechos reservados. Rainbow®, SRX®, RainbowMate®, MiniJet®, JetPad®, RainMate®, RainJet®, AquaMate®, Rexair®, Hurricane®, The Power of Water®, Wet Dust Can't Fly® y la configuración del Sistema de Limpieza Rainbow® son marcas comerciales registradas de Rexair LLC, Troy, Michigan, Estados Unidos.

Fabricado en Estados Unidos con piezas de EE. UU. y piezas importadas.



rainbowsystem.com

Rexair LLC | Troy, Michigan

© 2024 Rexair LLC | R17418E-5